

日本人のための上海ワシントンツツガイド



INTERNATIONAL
SERVICES
SHANGHAI

日本語



上海の基本知識

上海について

2

上海で生活する

到着時のチェックリスト

3

よく使用するアプリ

4

公共交通機関

7

住宅

10

日常生活

11

教育

13

医療事情

14

緊急連絡先

16

気候と気温

17

祝日

18

上海を探索する

文化施設

19

旅行情報

21

図書館と書店

22

国際イベント

23

買い物

24

飲食

25

ご当地グルメ

26

サービステレクター

外国人生活ガイド

27

覚えておくべき電話番号

29

その他

30

QRコードは、携帯電話のカメラもしくは WeChatやアプリでスキャンできます。

目次

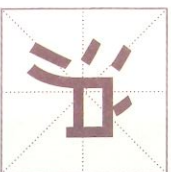
上海の基本知識

上海について

名前
の
起源

上海は沪という漢字で呼称されている

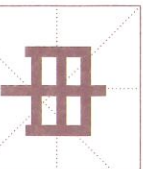
沪



古(いにしえ)の時代、竹で編んだ漁具を使用していたことが由来

申

戦国時代の地方長官の名前、春申が由来



上海の別名

市の花

白玉蘭 (マダガスカリア)

- 白玉蘭賞 (名誉市民/金賞/銀賞)
市の花にちなんだ賞で、都市の発展と国際交流に貢献した外国籍の方が表彰される賞です。

- 上海テレビ祭 白玉蘭賞

中国テレビ業界の三大賞の一つで、優れた作品やその製作者に授与されます。



上海で生活する

到着時のチェックリスト

□ 居住登録

ホテルに宿泊していない場合は、QRコードをスキャンして宿泊登録フォームに記入してください。到着後24時間以内に記入する必要があります。



□ 居留許可証

中国で一年以上滞在する場合、QRコードをスキャンし、入国後30日以内に居留許可を申し込む必要があります。



□ 工作証と居留許可証

中国で働く場合は、工作証と居留許可証を申し込む必要があります。



QRコードをスキャンすれば事前状況を確認できます



□ ビザ、居留許可の再発行

期限切れ、紛失、その他の理由が生じた場合、新しいビザまたは許可を取得する必要があります。



□ パスポートの紛失

1. 警察署に通報する
2. 警察が発行したレポートを持参し、日本国駐上海総領事館へ行き、新しいパスポートを再申請する。
3. 新しいパスポートと警察が発行したレポートを持参し、出入国局にて新しいビザを再申請してください。



上海で生活する

よく使用するアプリ

様々なスマートフォンアプリや電子決済を利用することで、上海での生活をより便利にすることができます。

よく使用するアプリ



ソーシャルメディア

電子決済

レストランレビュー



Elemeの店い方を確認できます。

フードデリバリー

交通・地図アプリ



Taobao Pinduoduo JD



HelloBike

スーパーマーケット



Freshippo Aldi Sam's Club

イベント&チケット購入



Maoyan Taopiao Damai



映画のチケットの購入方法を確認できます。

支払

電子決済に海外のクレジットカードを使用
ほとんどのレストラン、カフェ、スーパーマーケット、ショッピングモール、ホテル、公共交通機関や病院で電子決済を利用できます。アリペイ、ウイネーチャットペイまたはツアーカードのウイネーチャットミニプログラムに海外のクレジットカードを紐付けてください。

注：外国人は中国国内のほとんどのATMでキャッシュカードを使って人民元を引き出せます。



ウイネーチャットペイ

Tencentのウイネーチャットペイは、Visa、Discover Global Network (Diners Club含む)、JCB及びMastercardなど、主要な国際クレジットカードをご利用いただけます。



アリペイ

アリペイは中国ではPayPalに相当するもので、電子マネーサービスをご利用いただけます。



ツアーカード

上海銀行のツアーカードは外国人旅行者向けに設計され、デビットカードもしくはクレジットカードを紐付けることで、中国国内でもモバイル決済が可能となります。



海外送金

銀行から海外送金ができます。

「SkyRemit」というWechat公式アカウントを使えば、送金サービスを利用できます。



Wechatで「SkyRemit」を検索してみましょう。

現地銀行口座の開設

口座開設に必要な書類や条件は金融機関によって異なりますが、一般的にパスポートと中国の携帯電話番号が必要となります。



中国銀行
(Bank of China)



中国工商银行
(ICBC)



SIMカード

中国の主要な携帯電話通信会社



各社オンラインショップにパスポートを
持参することでSIMカードが購入できます。

上海で生活する 公共交通機関

上海には様々な交通機関があり、街中の観光や他の都市への移動
に活用できます。

上海で生活する 公共交通機関

上海で生活する

公共交通機関

注:

携帯電話を紛失した場合
携帯電話通信会社に連絡
をしてください。ネット
バンク/サブスクリプションや決
済サービス (アリペイなど)
クイーンズマーケットなど)
を凍結してください。
オンラインメディアア
クションのパスワードを更
新してください。

オンラインでも購入が可能

Nihao Mobile

ニーハオ・モバイル
ニーハオ・モバイルは、英語サービス
、オンライン操作、高速通信、外国人
向けの各種支払いオプションを提供し
ています。



QRコードをスキャンしてご購入ください。
QRコードをスキャンしてご購入ください。

上海交通カード



上海交通
カード

"上海交通カード" ("Shanghai Jiao Tong Ka") と呼ば
れる上海交通カードで、地下鉄、バス、タクシー
など様々な公共交通機関が利用できます。



地下鉄駅のサー
ビスセンターでそれ
ぞれ購入でき
ます。

切符は地下鉄駅の自動券売機で、交通カードは
地下鉄駅のサービスセンターでそれぞれ購入で
きます。

地下鉄駅のサー
ビスセンターでそれ
ぞれ購入でき
ます。

地下鉄駅のサー
ビスセンターでそれ
ぞれ購入でき
ます。

地下鉄駅のサー
ビスセンターでそれ
ぞれ購入でき
ます。

英語地図



Maptime Apple Maps



言葉の問題もストレスもない旅をサポート
する便利な英語ナビゲ



飛行機



浦東国際空港

上海中心部から東へ約30キロのところにあ
ります。
世界の主要都市へのフライトがあります。

虹橋国際空港

上海中心部から西へ約13キロのところ
にあります。
国内線のフライトが中心です。

注:

- ◆ 旅客サービス料または空港税は航
空券代に含まれています。
- ◆ 空港へは地下鉄やバスでアクセス
可能です。両空港の間には空港シ
ヤトルバスが運行しています。



QRコードをスキャン
して空港間の移動の
交通手段を調べられます。

鉄道



高速鉄道(G、D、Cが付いている)
と普通列車(Z、T、Kが付いている)。



このQRコードをスキャン
してチケットの購入方法
を調べられます。

パスポートを用意して、駅の切符売場や
12306アプリ、Trip.com(英語対応可能)にて
列車のチケットを購入することができます。

地図



Maptime Apple Maps



言葉の問題もストレスもない旅をサポート
する便利な英語ナビゲ



メトロ



地下鉄の路線
情報を検索できます。

- 上海には世界最長の地下鉄網があり、リニアモーターカーを含めて、20路線、508駅があります。
- 切符は各駅の自動券売機で購入できます。券売機は中国語と英語の両方に対応しています。

- 運賃は距離制で、1回の乗車につき3元(約60円)からです。

バス



路線バスの運行状況
を検索できます。

- 上海のバスは時刻表に従って運航され、午後11時から明け方まで運行する夜行バスもあります。

- 運賃は通常1人2元(約40円)です。

- お釣りはないので、ちようどの金額の現金をご用意ください。現金を使用せず、交通カードや電子決済で支払うこともできます。

フェリー



橋と川の情報
を検索できます。

- 黄浦江は上海市を浦東と浦西の2つのエリアに分けています。

- 黄浦江を渡るフェリーには、自転車や電子バイクのまま乗ることができません。

- フェリーの料金は一人2元(約40円)で、自転車や電動バイクを持込場合は1台2.8元、オートバイクは1台4元追加する必要があります。

- フェリーの運賃は、現金、交通カードまたは電子決済で支払うことができます。

バイク



シェアバイクが
イドをスキャン

シェアバイク

シェアバイクの会社を選択して、アプリをダウンロードすればサービスを利用できます。美团 (meituan) の黄色の自転車と、アリアバの哈罗 (Haluo) バイクの青い自転車の2つはよく利用されています。利用には電子決済が必要ですが。

電動バイク



電動バイク
の登録方法
について

上海での移動には電動バイクもよく利用されています。道で走行するためには、3Cマークがある電動バイクを購入しなければなりません。電動バイクの登録と、ナンバープレートを申請することも必要です。

タクシー



英語が話せるタクシー運転手はほとんどいません。もし中国語ができなければ、中国語で書いた目的地を留意して、運転手に見せてください。運賃は走行距離に基づきます。

上海でタクシーを拾うには、ウーバーに似た「滴滴出行」のアプリ (Didi app) が便利です。英語版もあります。

0~3km 14元(約280円)/16元(約320円)
>3km 2.7元(約54円)/km

自動車



中国の運転免許証を取得するための試験 (多言語対応) を受ければ、自国の免許証を中国の免許証に切り替えられます。

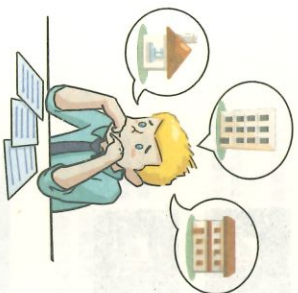


- 上海では、車両は右側通行です。
- 市内の公共交通機関における子ども料金 (詳細はQRコードをスキャンしてください。)

上海で生活する

住宅

住まいを選ぶ際、不動産会社に依頼するのが一般的です。決定する前に、賃貸契約の内容を繰り返し確認することと、徹底して部屋の内部をチェックすることが大切です。



住まいの賃貸

賃貸契約を結ぶ際には、パスポートと居留許可証を忘れずにご持参ください。契約後、賃貸契約はオンラインで登録しなければなりません。

賃貸時に必要な費用

家賃	月払いで、翌月分を前払い。
頭金	賃貸期間終了後に返却。約1カ月分の家賃。
管理費	不動産メンテナンス費。月払い。
代理手数料	不動産会社に支払う手数料。約1カ月分の家賃。

住まい各種

石庫門	19世紀後半に建てられた上海特有の家屋。
古いスタイルの住宅	20世紀の初めに建てられ、通常は最上6階建て。
アパート	比較的新しく、多くの場合30階以上の高層建物。
サービスアパートメント	室内清掃、家具付きの家。

上海で生活する

日常生活

公共料金

下記の通り、支払いの方法はさまざまです。郵便局、コンビニ、銀行、サービス提供会社へ直接支払いに行くこともできます。または、Wechat Payやアリペイなどの電子決済を利用することもできます。



インターネット

サービスプロバイダーを選択し、利用可能なプランをオンラインで検索する、またはサービスカウンター（店舗）に行きます。契約締結時には身分証明のためにパスポートを必ずお持ちください。



よくある質問

Wi-Fi

無料Wi-Fiは、駅や喫茶店、コンビニなど、ほとんどの公共の場所利用できます。



ゴミ分別



ごみを4つに分類して、各色のゴミ箱に捨てる必要があります。赤-有害廃棄物、青-リサイクルごみ、茶-生ごみ、黒-その他ごみ

アーイーさん(家事手伝い)

アーイーさんがいると上海での生活がとて楽になります。彼らは一般的に掃除、料理、育児などのサービスを提供しています。



配達

多くの企業が配達サービスを提供しています。サービスは、地域、国内、国際配送にわたっています。



FlashEXは、市内の7キロ圏内を、60分以内で配送しています。

公的郵便サービスのEMSは、中国国内と国際配送の両方を提供しています。

SFエクスプレスも信頼できる配送の選択肢です。

DHL、UPS、FedExのような国際ブランドも中国でサービスを提供しています。

国際的ブランド

人気の
チェーン店



Sam's Club



Costco



Metro



City Shop



City Super



Aldi

コンビニエンスストア



Lawson



Family Mart



7-Eleven



上海で生活する 教育

上海は教育制度が充実しています。外国人は子供を公立学校に入学させることができます。しかし具体的な方針は学校によって異なります。詳細な情報やガイドラインについては、地方教育局に確認することをお勧めします。

地元の学校

上海滞在許可証をもつ外国人の子どもたちは、地元の学校に中学生まで無料で通うことができます。高校と幼稚園の学費については、地元の生徒と同じです。



インターナショナルスクール

上海には外国人の子供たちのために日本人学校を含めて20以上のインターナショナルスクールと幼稚園があります。

上海日本人学校のホームページ：<http://www.srx2.net.cn/>



地元の学校の国際部

通常、施設、寮、カリキュラム、管理が地元の学校とは異なっています。



インターナショナルスクールとバイリンガルスクールの一覧です（上海日本人学校浦東校・高等部を除く）。



上海に新しく来た人向けの学校を確認できます。

医療事情

上海で働く外国人は、年金、医療保険、労働災害保険、失業保険、出産保険などの社会保障が適用されます。

健康保険

中国で一般的な健康保険の種類

- 入院保険
- 通院保険
- 看護保険
- 歯科保険

健康保険の加入方法

中国には外資系の保険会社を含めて多くの保険会社があり、直接保険会社に行つて加入できます。



注:

保険を選ぶ前に、複数の保険会社から見取りを取り得し、価格、利点、オプションを比較しましょう。



病院

公立病院

VIP対応部門または国際部門を持つ上海の病院



国際病院

上海の外資系
或いは合併医療機関



上海には公的医療機関と民間医療機関があります。これらの施設の多くは英語を含む様々な言語で医療を提供しています。

中国の病院での手順

1. 受付で登録します。
2. 受診料を支払います。
3. 順番を待ちます。
4. 医師に相談あるいは治療を受けます。



緊急連絡先

中国では、緊急連絡先が状況によって分かれています。状況に応じた3つの連絡先を紹介します。



119

消防、災害救助、緊急救助、その他の緊急時に使用できます。英語でのやり取りが可能です。

*無料。



120

入院前のケア、現場での応急処置、輸送中の緊急治療、医療サービスなどに使用できます。このサービスは24時間365日利用可能です。英語でのやり取りが可能です。

*120を通じて病院に搬送された患者は、優先的に治療を受けることができます。

110

110番は、犯罪の連絡や警察の協力を要請するなど、安全に関わるものです。このサービスは24時間365日利用可能です。また、紛失物の発見、交通事故の対応、通関の情報提供など、犯罪以外の場面でも活用頂けます。

*通話の発信と受信には料金はかかりません。
上海では、110番は以下の8言語で対応できます
英語、日本語、ロシア語、ドイツ語、フランス語、スペイン語、アラビア語、韓国語。



気候 & 気温

上海は北部の亜熱帯モンスーン気候に属し、とても過ごしやすいです。

- ** 四季がはっきりとした気候で、春と秋は短く、夏と冬が長いです。
- ** 春と秋は暖かく過ごしやすく、旅行や屋外での活動に適しています。
- ** 夏は非常に暑く雨が多いです。
- ** 冬は雪はめったに降りませんが、寒さは厳しく防寒対策は必須です。



梅雨

6月から7月までは梅雨の時期になり、天気が晴れから雨へ変わることもあり、この期間の20日以上雨量が年間約14の降水量を占めています。

注:

- * この時期は、衣類が乾きにくいです。
- * エアコンをつけると、部屋を除湿できます。
- * 運転乾燥機の購入をおススメします。



台風

7月から9月は台風シーズンです。豪雨に伴い、気温が急激に下がることがあります。

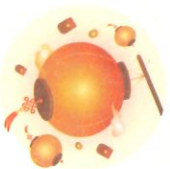


上海で生活する

祝日

中国の4つの伝統的な祝日は、春節、清明節、端午節と中秋節です。

- 元旦 1月1日
- 春節 旧暦の1月1日
通常は4月5日
- 清明節 5月1日
- 端午節 旧暦の5月5日
- 中秋節 旧暦の8月15日
- 国慶節 10月1日



春節の風習として、赤いランタンを吊るしたり、お年玉の入った赤い封筒を贈ったりします。



清明節には「青团」、緑色のヨモギ団子をよく食べます。



端午節の日にドラゴンボートレースを行う風習があります。



月餅は中秋節の伝統的な食べ物です。

上海を探索する

文化施設



上海博物館

100万点以上の文化財を所蔵していて、うち14万点が国宝です。入場無料で、月曜休館となっています。事前予約が必要です。

住所：黄浦区人民大道201号

(Huangpuqu renmindadao 201hao)

公式サイト：www.shanghai.museum.cn



上海市計画展覽館

中国初の都市計画に関する展覧センターとして、上海の過去、現在、そして未来の成長計画を展示しています。入場無料で、事前予約が必要です。

住所：黄浦区人民大道100号

(Huangpuqu renmindadao 100hao)



上海大劇院

3つの演奏ホールがあり、オペラ、ミュージカル、バレエ、交響楽を楽しめます。

住所：黄浦区人民大道300号

(Huangpuqu renmingdadao 300hao)

公式サイト：www.shgtheatre.com

上海を探索する

観光情報

上海市文化観光局

観光スポット、交通、ショッピング、展示会、スポーツイベント等の観光客に役立つ情報を提供しています。
公式サイト：www.meet-in-shanghai.net/
ウェチャットアカウント：[楽遊上海 Enjoy Shanghai \(leyoushanghai\)](http://wechat://shanghai)



携程、シエチエン

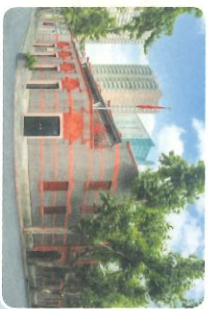
春秋

オンライン旅行代理店であるCtripは航空券やホテルの予約サービスを提供しています。国際版はtrip.comで、日本語バージョンもあります。
連絡先：400-619-9999
www.ctrip.com

春秋は、国内外の旅行ツアーとオンラインツアーの手配を提供しています。春秋は民間航空会社を設立した初めての旅行会社です。英語でのサービス提供はありません。
連絡先：400-820-6222
www.springtour.com

錦江 WeHotel

錦江国際グループ傘下の錦江WeHotelは、約30個のグローバルブランド、8000軒近くの高品質ホテルの予約が可能です。ウェブサイトで英語が利用可能です。
連絡先：400-820-9999
www.wehotelglobal.com



中国共産党 第1回全国代表大会記念館

1921年に中国共産党がここで誕生しました。毎年、党の歴史を学ぼうとする国内外の観光客が、記念館や新天地にある100年前の石庫門の建築物を訪れています。

住所：黄浦区兴业路76号
(Huangpuqu xinyelu 76hao)
公式サイト：www.zgyd1921.com



中華芸術宮(上海美術館)

2010年に開催された上海万博の中国パビリオンであり、中国の現代芸術を展示し、国際展示会も開催しています。常設展は入場無料です。

住所：浦东新区上南路205号
(Pudongxinqu shangnanlu 205hao)
公式サイト：www.artmuseumonline.org



上海都市歴史陳列館

東方明珠テレビタワーの下にあり、2000点の文化財と100点以上の蠟人形を通じて上海の発展の様子を展示しています。入場料は35元です。

住所：浦东新区世紀大道1号
(Pudongxinqu shijidadao 1hao)

上海を探索する

図書館と書店

活気に満ちた文化の中心地である上海は、信じられないほど多様な図書館があります。本を愛する人にとって、楽園であり、様々な本や知識に触れることができます。



◆ 上海図書館

昔の希少本や著名人の原稿等を多数保有しています。

住所：徐匯区淮海路1555号
(Xuhuiqu Huaihai Road 1555hao)

◆ 上海図書館東館

2022年にオープンし、独立した建物として中国最大の図書館です。

住所：浦東新区合歡路300号
(Pudongxinqu Heying Road 300hao)

◆ 浦東図書館

470万冊の印刷物と320万冊のデジタル蔵書を所蔵しています。

住所：浦東新区前程路88号
(Pudongxinqu Qiancheng Road 88hao)

◆ 嘉定図書館

アメリカのインテリゲンシア雑誌で「世界で最も優れた公共図書館」に選ばれました。

住所：嘉定区裕民南路1288号
(Jiadingqu Yuminan Road 1288hao)

◆ 徐家匯図書館

文学書物と芸術鑑賞が由来、観光情報サービスも提供しています。

住所：曹家北路158号 (Caoyibei Road 158hao)

◆ 朵雲書院

旗艦店は上海市内で最も高いビルである上海タワーの52階にあります。

住所：浦東新区銀城路501号52階
(Pudongxinqu Yincheng Road 501hao 52lou)



上海の図書館、
本屋のガイド

上海を探索する

国際行事

4月

フォーミュラ1 (F1) Formula One World Championship、F1) 中国グランプリ

6月

陸家嘴フォーラムおよび上海国際金融センター専門家諮問委員会

上海国際映画祭・上海テレビ祭

上海国際カーボニウム技術・製品・成果博覧会

7月

世界人工知能会議

8月

上海ブックフェア

9月

INCLUSION・外滩大会

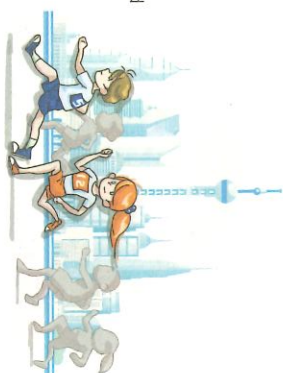
浦江革新フォーラム

上海レガッタ大会

中国国際工業博覧会

World Design Cities Conference

10月



10月

ロレックス上海マスターズ (テニス)

International Business Leaders' Advisory Council

スウェーデン博覧会世界大会

中国・上海国際芸術祭

世界都市デー

北外滩フォーラム

11月

世界受賞者フォーラム

中国国際輸入博覧会

上海国際知的財産権フォーラム

上海ラノン

中国国際炭素取引会議

12月

中国国際海軍会議及び展覧会

上海を探索する

ショッピング



豪華なショッピングモールからおしゃれなブティックまで、上海では様々なニーズに合わせた多様なショッピングエリアがあります。

南京路歩行者天国(Nanjinglu buxingjie)

100年余りの歴史を持つ、中国で最も賑やかな商店街の1つで、道沿いにはデパートや欧州風のモダンな建築物などが立ち並んでいます。

陸家嘴 (Lujiazui)

浦東新区に位置し、超高層ビルと高級ショッピングモールの多いことで有名なエリアです。

巨鹿、富民、長樂路 (Julu Road, Fumin Road, Changle Road)

ニューヨークにあるリトルイタリーの中国版と言えるほど、このエリアにはさまざまなオリジナルブランドのブティックが並んでいます。

徐家匯 (Xujiahui)

様々な近代的なショッピングセンターがあり、食料品やアパレル、電化製品など、バラエティーに富んだ商品を揃えています。

淮海路 (Huaihai Road)

東洋のパウワッシュionsとリゾートと称されるほど、中国ブランドやの海外有名ブランドの旗艦店が集結しています。

上海を探索する

飲食店



本格的な地方料理から国際的な味まで、上海の飲食店ではどのような好みにも対応できる多くの選択肢が用意されています

创意街区 (Chuangyijiequ)

ショッピング&ダイニングエリアや文化複合施設があります。陝康里、永平里、張園、丰盛里と今潮8弄 (THE INLET) が人気を集めています。

武夷路&安福路 (Wuyi Road & Anfu Road)

都市の中心部に位置する魅力的な並木道で、雰囲気の良いレストランやおしゃれなカフェが多く、地元の人や在留外国人が足繁く通うエリアです。

永康路 (Yongkang Road)

以前は賑々しいバーやクラブが点在していましたが、現在は600メートルの道沿いにかフェがずらりと並んでいます。

158坊 (158 Fang)

最新の地下複合施設で世界各国の味覚を取り入れたレストランやショップなバーやレストランが集まっています。

虹橋 (Hong Qiao)

上海市の西側に位置する「虹橋 (ホンチヤオ) エリア」は日本人が多く居住しており、日本食レストランやカフェが充実しています。



韓国街 (Hangugije)

伝統的なトッポギ、焼肉、ハンゲョルと韓国料理など、さまざまな韓国料理を堪能できる賑やかなエリアです。



**** 上海ではさまざまなオンラインとオフラインショッピングイベントが開催されています。例えば、「ダブル5ショッピングフェスティバル」、「618」、「ダブル11」、「ダブル12」などが挙げられ、特売やセールが行われています。

上海を探索する

上海料理の特長

上海料理は格別で、中国の南方系と北方系料理の影響を受けています。ユニークな味わいは間違いないくあなたの味覚を刺激することでしょう。

おヌヌの飲茶



小籠包
(シヨロンポー)
xiao long bao
蒸した小さな饅頭で中に豚肉や蟹肉が入っています。



大餅油条
(ダーピン・ヨウテイヤオ)
da bing you tiao
大餅 (小麦粉などをこねて円盤状に焼いた食物) と油条 (細長い棒状の揚げパン) は上海の定番朝食です。



葱油拌麵
(ツオンヨウバンミンイエン)
cong you ban mian
ネギ油で作った麺料理です。



生煎包
(シェンジェンバオ)
sheng jian bao
焼き肉まんです。

おヌヌの上海料理



燻魚
(燻製魚)
xun yu



大闸蟹
(蒸し上海蟹)
da zha xie



松鼠桂魚
(揚子桂魚のチリソースかけ)
song shu gui yu



紅燒肉
(豚肉の醤油煮込み)
hong shao rou

サービスデスクトリ

上海で暮らす外国人のための生活情報サイト

International Services Shanghai

www.english.shanghai.gov.cn

日本人のための上海ウェブサイト



Website



Wechat



Facebook



X

City News Service

www.citynewservice.cn

City News Serviceは上海に住む外国籍の方々向けに、より速やかに上海生活に助け込めるように、情報提供をしています。



SHINE

www.shine.cn

SHINEは上海日報が運営する新しいデジタルメディアで、中国東部における最も大きい英語の出版物です。

ShanghaiEye

<https://www.shanghaieye.com.cn/>

ShanghaiEyeは、中国本土で唯一の総合テレビ(24時間放送)である上海外語チャンネル (The International Channel Shanghai, 略称ICS) のメディアプラットフォームです。

Foreign Talents in Shanghai

<http://www.sgst.cn/foreign#>

上海研究開発公共サービスプラットフォームの行政中心に運営され、外国人の上海就労に向けたサービスを提供しています。



Shanghai Let's Meet

「上海発布」の公式X (旧: twitter) やFacebook、上海市のウイチャットアPLICATIONです。右側のQRコードをスキャンし、上海市の2023年の最新紹介ビデオをご覧ください。



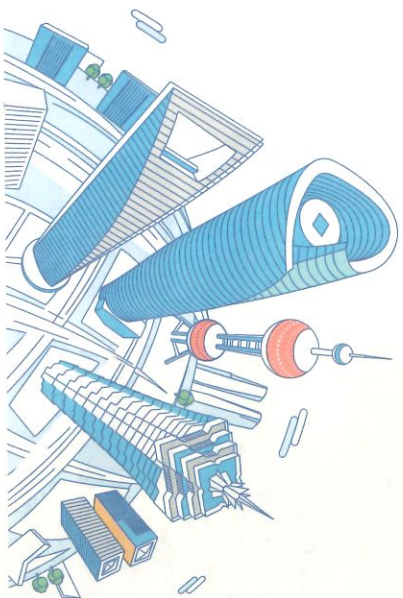
Meet-in-shanghai

上海市文化旅行局の公式X (旧: twitter) とFacebookです。



Invest Shanghai

Invest Shanghai (投資上海) は上海市外国投資促進センターの公式サイトです。



サービスデスク

相談窓口

ご不明な点やご相談がありましたら、お問い合わせください。



// 12345 // 上海公共サービスホットライン

公共サービスに関する問い合わせ窓口。公共サービスに関する情報をすばやく簡単に入手できます。10ヶ国語対応可能。

// 12367 // 中国入国管理局ホットライン

上海在中の外国人のビザ、出国、入国に関する問い合わせを受け付けています。専門スタッフが対応します。

// 12366 // 税務サービスホットライン

納税者向けに税金に関する諸問題についてサポートしています。

// 12306 // 鉄道サービスホットライン

営業時間は朝8時から夜5時までで、英語対応も可。公式サイトやAPPにてチケットの購入、払い戻し、運行状況の確認などができます。

その他



上海にある領事館はとても重要な役割を果たしています。
上海地域における国際関係の促進をしています。

日本国駐上海総領事館

住所：上海市長宁区万山路8号

(No.8, Wanshan Road, Changning District, Shanghai)

TEL: 021-52574768

FAX: 021-62785988



上海の他の公共
サービスのホットライン



展覧会の入場券
の購入方法



劇場の入場券
の購入方法



上海市人民政府外事弁公室、上海市人民对外友好協会、
上海日報制作。

上海市人民政府外事弁公室上海市人民对外友好協会

上海市静安区南京西路1418号，200040

021-22161600

<http://wsb.sh.gov.cn/>

上海日報

上海市静安区威海路755，200041

021-52921365

<https://www.shine.cn>

上海印刷製本

Copyrights © 2023 Foreign Affairs Office of Shanghai
Municipality

本ガイドブックの全部あるいは一部を無断で、複製・転
載・公衆送信することを禁止します。

東京海上グループは サステナビリティ経営を推進しています

この冊子は東京海上日動火災保険（中国）有限公司の社員が
ボランティアで翻訳しました。

東京海上は140年以上の歴史を持つ保険グループです。中国
では1994年9月27日に東京海上火災保険（株）が日本の保険
会社として初めて上海支店を開設、2024年は開業30周年を迎
えます。



TOKIOMARINE
NICHIDO
CHINA

以客户之信任为企业经营之己任，
以“安心、安全”之服务，贡献于经济发展和社会和谐

